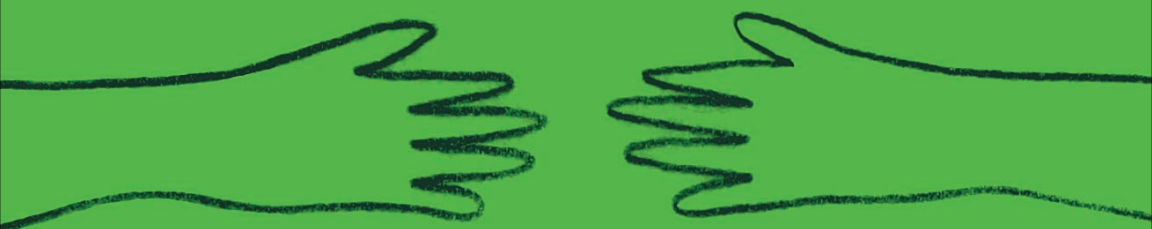


**1986-2006
PERSÉVÉRANCE
ET VIVACITÉ**



S.A.C. **Service d'Aide aux Conjoints**

LA NATURE EN 1986

La corporation a été fondée dans le but de venir en aide aux hommes ayant des problèmes avec la violence conjugale ou dans le but de venir en aide aux hommes en difficulté.

LES REQUÉRANTS AU 21 MAI 1986

Robert Cormier
Yvan Nolet
Suzanne Sercia
Jean-Yves Mailloux

MISSION REVUE ET CORRIGÉE EN JUIN 1997

Les objets pour lesquels la corporation est constituée sont les suivants :
Former une corporation sans but lucratif afin de prévenir la violence conjugale auprès des hommes éprouvant des difficultés conjugales ou en situation de rupture de couple, sans égard à l'orientation sexuelle.

1. En intervenant auprès des hommes éprouvant des difficultés conjugales ou en situation de rupture de couple.
2. En offrant un service de référence vers les services thérapeutiques aux hommes violents.
3. En conscientisant, sensibilisant et responsabilisant les hommes face à la violence faite aux femmes et à la violence conjugale.
4. En informant et sensibilisant la population relativement aux services existants en condition masculine.
5. En développant la concertation et des collaborations avec les réseaux œuvrant en violence conjugale ou les services sociaux en condition masculine de la région de Montréal.
6. En offrant un service d'aide aux hommes subissant de la violence conjugale et en les informant des services sociaux et juridiques pertinents.

20 ans

DE RENOUVELLEMENT AU NIVEAU ADMINISTRATIF

- 1986 Cogestion avec la maison d'hébergement La Dauphinelle
- 1988 Le S.A.C. Service d'Aide aux Conjoints est amené à développer son autonomie face à La Dauphinelle
- 1988 Tentative de développer une ressource d'hébergement pour hommes
- 1989 Nouveau coordonnateur-intervenant et bilan des trois premières années
- 1989 Réorientation de l'organisme, restructuration des services et des programmes d'intervention
- 1992-1993 Démarches pour obtenir un numéro de charité
- 1995-2000 Création d'un poste d'adjointe administrative
- 1995-1996 Reconnaissance au niveau gouvernemental des hommes victimes parmi les réalités particulières en violence conjugale
- 1995-1996 Mise en place d'un système de classement
- 1996-1997 Réalisation du *Cahier de procédures*
- 1996-1998 Démarche pour la première planification stratégique avec l'ensemble des personnes impliquées au sein de l'organisme
- 1997 Création des Comités permanents : intervention-concertation; gestion-secrétariat; projets et partenariat et le comité des ressources humaines
- 1999 Création d'un premier poste d'intervenant psychosocial
- 1999-2002 Deuxième démarche de planification stratégique
- 2001 Création de la catégorie de membres dits *Sénateurs*
- 2002 Création d'un poste de responsable du service sociojuridique à temps partiel
- 2003-2006 Troisième démarche de planification stratégique
- 2004 Création d'un 2^e poste d'intervenant psychosocial bilingue
- 2004 Création d'un poste d'agent administrative
- 2004-2005 Hausse majeure de subvention et croissance de l'organisme
- 2005-2006 Mise à jour de l'environnement informatique

Déménagements

- 1986-1988 Local à la maison d'hébergement La Dauphinelle
- 1988-1989 Logement rue Valois à Montréal
- 1989-1995 Local au Comité social centre-sud à Montréal
- 1995-2005 Bureau rue Crémazie Est à Montréal
- 2005 Déménagement sur la rue Lajeunesse à Montréal



20 ans

DE FONCTIONNEMENT COMMUNAUTAIRE

Administrateurs depuis 1986

42 personnes ont assumé les responsabilités et fonctions d'administrateurs
29 hommes dont 11 anciens participants
13 femmes

Origine des administrateurs

Police, CLSC, avocats, travailleurs sociaux, organismes communautaires, entreprises privées, anciens participants, anciens stagiaires, étudiants

20 assemblées générales annuelles de 1986 à 2006
218 rencontres du Conseil d'administration de 1986 à 2006
135 rencontres des Comités permanents de 1997 à 2006

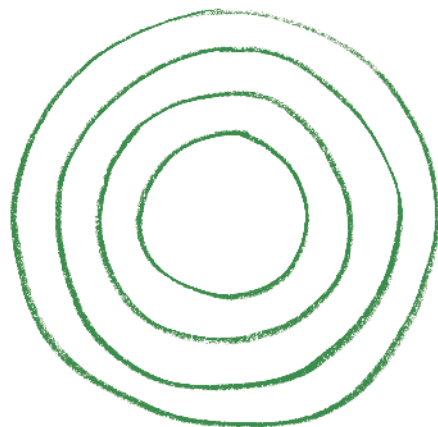
20 ans

DE CONTRIBUTIONS HUMAINES

11 employés
3 contractuels
5 personnes sur des projets d'emploi
8 stagiaires en droit entre 1996 et 2006
3 stagiaires en service social entre 1999 et 2006
1 stagiaire de l'École nationale de l'administration publique (ÉNAP) en 2005-2006
2 stagiaires du Cégep du Vieux-Montréal entre 1994 et 1996
5 membres dits *Sénateurs* entre 2000 et 2006
30 personnes ressources entre 1998 et 2006

20 ans D'IMPLICATION ET DE CONCERTATION

- 1994-1995 Consultation du Comité interministériel sur les hommes victimes de violence conjugale
- 1998-1999 Collaboration avec 3 CLSC pour un sondage sur la perception des besoins des hommes en demande d'aide. Un projet réalisé par le S.A.C. Service d'Aide aux Conjoints
- 2001-2002 Présentation au colloque *Hommes intervention et changement* dans le cadre du 69^e congrès de l'Association canadienne-française pour l'avancement des sciences (ACFAS)
- 2002-2003 Participation à l'évaluation du document *Violence en milieu ethnoculturel* des Alliances des communautés culturelles pour l'égalité dans la santé et les services sociaux (ACCÉSSS)
- 2002-2003 Présentation au colloque *Entre les services et les hommes : un pont à bâtir* du Centre de recherche interdisciplinaire sur la violence familiale et la violence faite aux femmes (CRI-VIFF)
- 2002-2006 Vente de 247 copies du *Guide pour hommes en rupture de couple* auprès de divers CLSC de la région de Montréal et de participants
- 2003 Présentation au séminaire de l'Ordre professionnel des travailleurs sociaux du Québec (OPTSQ) *Une pratique sociale auprès des hommes en difficulté conjugale*



Provinciale

- 1994-1996 Membre du Comité *Québec dit non à la violence faite aux femmes*
- 1994-2006 Membre du regroupement *À cœur d'homme : réseau d'aide aux hommes pour une société sans violence*
- 1997-1998 Membre du Comité provisoire provincial 24/7 au Ministère de la Santé et des Services sociaux concernant le projet de développement d'une ligne 24 heures/7 jours pour hommes en difficultés conjugales
- 2002-2006 Membre de l'Ordre professionnel des travailleurs sociaux du Québec (OPTSQ)
- 2002-2006 Représentations politiques auprès du Ministère de la santé et des services sociaux du gouvernement provincial

Inter-régionale

- 1995-1999 Coréalisation des activités du groupe : *Référend'hommes* avec le Carrefour d'HOmmes en Changement (CHOC)
- 1995-2003 Rencontres mensuelles du comité Réseau formé de S.A.C. Service d'Aide aux Conjoints, Réseau homme Québec (RHQ) et Action sur la violence et intervention familiale (AVIF)
- 1997-2001 Rencontres de supervision clinique avec Action sur la violence et intervention familiale (AVIF) à Châteauguay
- 2004-2005 Activités de formation commune avec l'équipe d'Entraide pour hommes de la Vallée du Richelieu à Belœil

Régionale

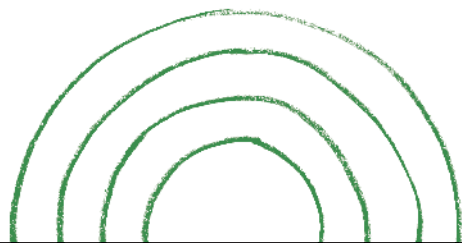
- 1988-2006 Membre de la Table de concertation en matière de violence conjugale de Montréal
- 1989-2006 Membre de la Table de concertation en violence conjugale du Nord de Montréal
- 1992-1993, 1995-1996 Rencontres avec le Centre communautaire des gais et lesbiennes de Montréal
- 1995-2006 Entente de service avec le Centre de crise *Le Transit*
- 1997-1998, 2002-2006 Implication pour la réalisation de l'outil de référence *Violence conjugale en milieu ethnoculturel* avec Alliances des communautés culturelles pour l'égalité dans la santé et les services sociaux (ACCÉSSS)
- 2001-2003 Membre du Comité des organismes intervenant auprès des hommes en matière de violence conjugale de Montréal (S.A.C. Service d'Aide aux Conjoints, Option, Pro-gam et Centre Préventif d'hébergement à la famille)

Régionale (suite)

- 2004-2006 Membre du comité consultatif pour le Projet de première ligne destinée aux conjoints qui exercent de la violence du CSSS Jeanne-Mance
- 2004-2006 Membre du Comité de travail des Alliances des communautés culturelles pour l'égalité dans la santé et les services sociaux (ACCÉSSS) sur le projet de la pièce de théâtre *Ici c'est pas pareil, Chéri!*
- 2004-2006 Participation au Comité clinique du CSSS Jeanne-Mance concernant la formation sur le dépistage, l'évaluation et la référence des conjoints qui exercent de la violence
- 2005-2006 Membre du comité de travail : Droit d'accès supervisé de la Table de concertation en matière de violence conjugale de Montréal
- 2006 Membre du comité organisateur du colloque sur les *Réalités particulières en violence conjugale* tenu les 19 et 20 avril 2006

Communautaire

- 1992-1995 Membre du conseil d'administration du Regroupement intersectoriel des organismes communautaires de Montréal (RIOCM)
- 1993-1994 Présence au 10^e anniversaire de la maison d'hébergement La Dauphinelle
- 1994-1995 Présence au lancement du projet *Communic-Action*
- 1994-1998 Création et administration du regroupement Concertation hommes Montréal
- 1998-2006 Concertation avec les organismes en condition masculine de Montréal
- 2002-2004 Membre du conseil d'administration du Centre préventif d'hébergement à la famille
- 2003-2006 Participation aux rencontres des organismes pour hommes en matière de violence conjugale de Montréal (S.A.C. Service d'Aide aux Conjoints, Option, Pro-gam)
- 2005-2006 Collaboration et implication auprès du Centre Multi-Écoute
- 2005-2006 Participation aux rencontres préparatoires à l'assemblée générale de fondation du Regroupement des organismes pour hommes de l'île de Montréal (ROHIM)



20 ans DE SERVICES

- 1412 dossiers psychosociaux de 1986 à 2006
- 1813 rencontres d'accueil évaluation de 1986 à 2006
- 5299 rencontres de suivi individuel de 1986 à 2006
- 20 soirées d'information sur les groupes de 1995 à 2006
- 674 rencontres de groupe de 1992 à 2006
- 829 rencontres du service d'information juridique de 1996 à 2006
- 24479 accueils téléphoniques de 1989 à 2006





PORTRAIT DE LA CLIENTÈLE

Moyenne des 20 dernières années

Revenu annuel

- 59 % Moins de 25 000 \$
- 41 % Plus de 25 000 \$

Niveau de scolarité

- 9 % Primaire
- 45 % Secondaire
- 20 % Collégial
- 26 % Universitaire

Âge

- 17 % 32 ans et moins
- 59 % 33 ans à 47 ans
- 21 % 48 ans à 62 ans
- 3 % 62 ans et plus

Statut

- 74 % Père biologique
- 22 % Né hors Québec
- 6 % Homosexuel

Raison de consultation

- 47 % Rupture de couple
- 41 % Conflit de couple
- 7 % Hommes violents
- 5 % Jalousie

Priorité dans la vie

- 35 % Bien être personnel
- 27 % Couple
- 26 % Famille
- 12 % Travail

Besoins exprimés

- 35 % Avoir des outils, des conseils, de l'information
- 30 % Avoir du support, briser l'isolement, diminuer la douleur
- 22 % Changer un comportement
- 20 % Comprendre, me démêler
- 14 % Savoir qui je suis, faire une démarche
- 9 % Améliorer ma relation de couple
- 6 % Prendre une décision, identifier une direction

20 ans D'ACTIVITÉS ET DE PUBLICATIONS

Activités

- 1992-1993 Étude sur le profil de la clientèle de l'organisme de 1988 à 1992
- 1992-1993 Évaluation auprès des anciens participants de la satisfaction des services reçus
- 1993-1995 Rédaction et représentations politiques pour le projet *Intervention hommes : Action* afin d'améliorer les services auprès des hommes en difficultés conjugales
- 1998-2001 Rédaction avec les stagiaires en droit, les intervenants et d'anciens participants du *Guide pour hommes en rupture de couple*
- 1994-2000 Secrétariat de Concertation hommes Montréal
- 1989-2006 Cueillette des besoins exprimés lors de la rencontre d'accueil-évaluation
- 1992-2006 Évaluation des services de groupe par les participants et les intervenants
- 1993-2006 Cueillette de données statistiques pour poursuivre l'identification des caractéristiques de notre clientèle : *Qui est Georges?*
- 1995-1996 Conférence sur l'intervention auprès des hommes en matière de violence conjugale à l'Université du Québec à Montréal
- 1999-2000 *Focus group* concernant l'évaluation de la semaine de prévention de suicide
- 1999-2000 *Focus group* auprès des hommes ayant vécu un divorce
- 1999-2006 Cueillette des besoins exprimés lors du contact téléphonique
- 2000-2006 Conférences dans le cadre de cours en service social à l'Université de Montréal : *Le patriarcat et L'évolution des pratiques en service social en milieu communautaire*
- 2001-2002 Projet 15^e anniversaire de l'organisme, Célébration au CLSC Bordeaux-Cartierville avec les principaux partenaires de l'organisme et des invités
- 2002-2004 Collaboration avec Éducaloi sur le projet *À bon port, information juridique pour les conjoints en situation de rupture et pour les intervenants*

Publications

14 numéros de notre bulletin de nouvelles *Le Collaborateur* (2002-2006)

S.A.C. Service d'Aide aux Conjoints, *Guide pour hommes en rupture de couple*, Montréal, 2001, 67 p. (ISBN 2-9805161-5-5).

NANTEL, Yves C. *Au pays de la culture masculine*, Montréal, 1998, 12 p. (ISBN 2-9805161-2-0), document revu en 1998 et 2006.

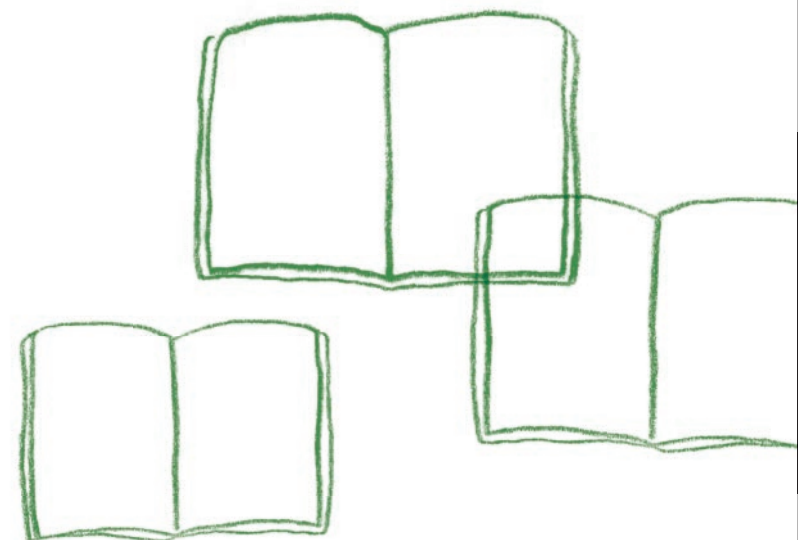
TRÉPANIÉ, Mario. *La socialisation conservatrice : facteur d'aliénation et de dualisation*, Collaboration à la rédaction du mémoire présenté à la Commission des affaires sociales : Vers un nouveau contrat social pour l'égalité entre les femmes et les hommes par À Cœur d'homme; réseau d'aide aux hommes pour une société sans violence, janvier 2005, 15 p.

NANTEL, Yves C. «Au cœur de l'engrenage : mieux se positionner face aux hommes qui se retrouvent au centre des frictions entre des référents socioculturels, des pressions familiales et les transformations sociojudiciaires» dans les Actes du colloque *Entre les services et les hommes : un pont à bâtir*, CRI-VIFF, 2002, p.129-142.

NANTEL, Yves C. et GASCON, Éric. «Les difficultés masculines et l'intervention sociale : une question de liens?», *Intervention no.116*, juin 2002, p.103-111.

NANTEL, Yves C. «Une question de valeurs» dans les *Actes du séminaire provincial sur l'intervention auprès des conjoints violents*, l'ARIHV, mai 1994, p.73-80.

LATULIPPE, Manon. *Aperçu de la situation des hommes à partir des quartiers de Saint-Michel et Villeray*, Montréal, 1996, 52 p.



APRÈS

20 ans

DES PERSPECTIVES

Rédaction et mise en œuvre de la 4^e planification stratégique

Mise en place du site Web de l'organisme

Consolidation de l'équipe de travail

Reconnaissance des services auprès des hommes
en difficulté conjugale

Établissement de collaborations en lien avec les projets
cliniques régionaux

Promotion et développement des services requis pour
la population masculine



S.A.C. **Service d'Aide aux Conjoints**

10000, rue Lajeunesse, bureau 230, Montréal (Québec) H3L 2E1
T 514.384.6296 F 514.384.3731 serviceaideconjoints@bellnet.ca